

Občina Cerknica | Cesta 4. maja 53 | SI - 1380 Cerknica
Tel: (01) 70 90 610, Fax: (01) 70 90 633



Odlok o določitvi plovbnega režima po Cerkniškem jezeru



Številka: 007-0006/2015

Datum: 15.6.2015

**SVETNICAM IN SVETNIKOM
OBČINSKEGA SVETA**

- ZADEVA:** ODLOK o določitvi plovbnega režima po Cerknškem jezeru
- NAMEN:** Obravnava in sprejem odloka
- ZAKONSKA OSNOVA:** Zakon o plovbi po celinskih vodah (Ur. list RS, št. 30/02, 110/02), Zakon o prekrških (Uradni list RS, št. 7/2003, 86/2004, 7/2005 - skl. US, 34/2005 - odl. US, 44/2005, 40/2006, 51/2006 - popr., 115/2006, 139/2006 - odl. US, 17/2008, 21/2008 - popr., 76/2008 - ZIKS-1C, 109/2009 - odl. US, 108/2009, 45/2010 - ZIntPK, 9/2011, 21/2013, 111/2013, 74/2014 - odl. US, 92/2014 - odl. US), Zakon o vodah (Uradni list RS, št. 67/2002, 110/2002 - ZGO-1, 2/2004 - ZZdrI-A, 10/2004 - odl. US, 41/2004 - ZVO-1, 57/2008, 57/2012, 100/2013, 40/2014), Zakon o varstvu pred utopitvami (Uradni list RS, št. 44/2000, 110/2002 - ZGO-1, 26/2007, 9/2011), Pravilnik o čolnih in plavajočih napravah (Ur. list RS, št. 45/02), Statut Občine Cerknica (Ur. list RS, št. 58/10) ter Načrt upravljanja Cerknškega jezera
- PREDLAGATELJ:** Marko Rupar, župan
- POROČEVALCA:** Jasna Zalar, višja svetovalka
Matevž Podjed, direktor Notranjskega regijskega parka
- MATIČNO TELO:** Odbor za okolje in prostor
- PREDLOG SKLEPA:** **Občinski svet Občine Cerknica sprejme ODLOK določitvi plovbnega režima po Cerknškem jezeru**

O b r a z l o ž i t e v :

Občina Cerknica in Notranjski park pripravljata vse potrebno za prijavo na razpis Kohezijskega sklada, ki bo predvidoma objavljen v aprilu ali maju 2016. Okoljski oziroma naravovarstveni sektor na Ministrstvu za okolje, si je v pogajanjih o razdelitvi kohezijskih sredstev v naslednji finančni perspektivi do leta 2020 izboril 45 milijonov evrov, do katerih bodo upravičeni upravljavci zavarovanih območij oziroma Natura 2000 območij, s poudarkom na vodah.

Na Občini Cerknica in v Notranjskem parku smo prepričani, da gre za priložnost, ki jo velja izkoristiti, zato že pripravljamo projekt, ki vključuje:

- Renaturacijo izravnanih vodotokov na Cerknškem jezeru
- Postavitev mreže opazovalnic za ptice
- Postavitev vstopno izstopnih mest za čolnarjenje
- Delno izgradnjo Centra za obiskovalce pri parkirišču v vasi Dolenje Jezero
- Postavitev tematske poti ob izviroh Cerknškega jezera pri Gorenjem Jezeru
- Tematska pot »Krvavo stegno«
- Prenova dostopa pri Križni jami
- »tree top walk« oziroma pot med krošnjami
- Ureditev šotorišča.

Izvedba vsega naštetega v kohezijskem projektu ne bo možna, moramo pa biti pripravljeni na izvedbo vsega.

Ključni del projekta je vezan na ureditev plovbe in s tem povezanih vstopno izstopnih mest. Za to občina oziroma park potrebuje izpolniti prvi pogoj - pridobitev vodnega dovoljenja s strani Agencije Republike Slovenije za okolje (ARSO). Eden izmed pogojev za izdajo vodnega dovoljenja je Odlok o plovbnem režimu po Cerknškem jezeru, kateri bo nadomestil Odlok o ureditvi plovbe (Uradni list RS, št. 15/90), ki je bil sprejet leta 1990 in je zato zastarel in seveda neskladen z veljavno zakonodajo.

Plovbo na posamezni celinski vodi na svojem območju, na podlagi 4. člena Zakona o plovbi po celinskih vodah, predpiše lokalna skupnost s splošnim aktom o določitvi plovbnega režima zaradi varnosti plovbe ob izvajanju turističnih, športnih in rekreacijskih aktivnosti oziroma dejavnosti ter pospeševanja njihovega razvoja. Pri tem mora upoštevati določbe zakona in na njegovi podlagi izdane predpise, predpise o varstvu okolja, ohranjanju narave in voda, sladkovodnega ribištva in urejanju prostora ter naravne danosti in druge pogoje, ki zagotavljajo varstvo človeškega življenja in okolja.

Pri pripravi omenjena odloka so aktivno sodelovali tudi predstavniki Ribiške družine Cerknica, ki pri svoji dejavnosti največ uporabljajo plovila oziroma čolne in se tudi zato zavzemajo za sprejem norm oziroma pravil, ki se nanašajo na mesta privezov čolnov in evidentiranje plovil. Zapuščena in potopljena plovila motijo tako obiskovalce jezera kot tudi ribiče same. Omenjena plovila so večinoma v lasti okoliških prebivalcev, katerim je potopljena in poškodovana lastnina samo v breme, zato se velikokrat odločijo čolne pustiti propadati na brežinah. Z evidentiranjem plovil bi to težavo bistveno spremenili.

Odlok tudi določa mejo vodostaja, pri kateri se Cerknško jezero zapre za rekreacijsko in turistično plovbo. Ko namreč jezero presahne se zmanjša tudi količina kisika v vodi. V minimalnem vodostaju, ko Ribiška družina Cerknica zapre oziroma prepove ribolov zaradi kaljenja vode in posredno tudi zmanjševanja kisika v vodi, pa se v zadnjem času pojavljajo t.i. rekreativci s surfi, kateri vodo zakalijo to takšne mere, da se ribiči soočajo s pogini rib tudi v ribniku Rešeto.

Odlok je torej po eni strani urejanje nereda na področju plovbe in privezovanja čolnov na Cerknškem jezeru, po drugi strani pa nujno potreben akt za prijavo na projekte.

Postopek pridobitve vodnega dovoljenja je zelo dolgotrajen, zato predlagamo, da se v skladu s 94. členom Poslovnika Občinskega sveta Občine Cerknica (Ur. list RS, št. 66/2014) sprejme predlagani odlok po skrajšanem postopku, saj je vodno dovoljenje osnova za pričetek pisanja prijave na kohezijski projekt.

Pripravila:
Jasna Zalar
višja svetovalka

Matevž Podjed
direktor Notranjskega regijskega parka

Marko Rupar
župan

Na podlagi Zakona o plovbi po celinskih vodah (Ur. list RS, št. 30/02, 110/02), Zakona o prekrških (Uradni list RS, št. 7/2003, 86/2004, 7/2005 - skl. US, 34/2005 - odl. US, 44/2005, 40/2006, 51/2006 - popr., 115/2006, 139/2006 - odl. US, 17/2008, 21/2008 - popr., 76/2008 - ZIKS-1C, 109/2009 - odl. US, 108/2009, 45/2010 - ZIntPK, 9/2011, 21/2013, 111/2013, 74/2014 - odl. US, 92/2014 - odl. US), Zakona o vodah (Uradni list RS, št. 67/2002, 110/2002 - ZGO-1, 2/2004 - ZZdrI-A, 10/2004 - odl. US, 41/2004 - ZVO-1, 57/2008, 57/2012, 100/2013, 40/2014), Zakona o varstvu pred utopitvami (Uradni list RS, št. 44/2000, 110/2002 - ZGO-1, 26/2007, 9/2011), Pravilnika o čolnih in plavajočih napravah (Ur. list RS, št. 45/02), Statuta Občine Cerknica (Ur. list RS, št. 58/10) ter Načrta upravljanja Cerknškega jezera, je Občinski svet Občine Cerknica na svoji ____ redni seji, dne _____ sprejel

ODLOK o določitvi plovbnega režima po Cerknškem jezeru

I. SPLOŠNE DOLOČBE

1. člen (predmet odloka)

Ta odlok ureja plovni režim po Cerknškem jezeru zaradi varnosti plovbe ob izvajanju turističnih, športnih in rekreacijskih aktivnosti oziroma dejavnosti ter pospeševanja njihovega razvoja.

Plovni režim iz prejšnjega odstavka tega člena obsega predvsem:

- določitev plovbnega območja in orisni prikaz območja, kjer je dovoljena plovba za gospodarske, turistične, športne in rekreacijske namene, z upoštevanjem nevarnosti naraslih voda in drugih izjemnih razmer,
- določitev vrste plovil in njihovega pogona,
- določitev in označitev pristanišča ter vstopno izstopnih mest glede na vrsto plovbe,
- določitev skrbnika plovbnega območja,
- določitev upravljavca pristanišča oziroma vstopno izstopnega mesta,
- določitev časa, v katerem je dovoljena plovba,
- prepoved plovbe zaradi specifičnosti območja, neprimerne časa ali nevarnih razmer,
- druge pogoje, ki zagotavljajo varstvo človekovega življenja in okolja.

2. člen (pojmi)

Pojmi uporabljeni v tem odloku imajo naslednji pomen:

- plovno območje je del celinske vode, ki je dovolj globok in širok za varno plovbo glede na vrsto plovila;
- pristanišče je vodni in priobalni prostor, namenjen za vplutje in izplutje plovil, vkrcanje in izkrcanje oseb in tovora, skladiščenje, privez in podobno;
- vstopno izstopno mesto je vodni in priobalni prostor, ki omogoča dostop do vodnega območja za vplutje in izplutje plovil, vkrcanje in izkrcanje oseb ter ni namenjeno za stalni privez.

Ostali izrazi, uporabljeni v tem odloku imajo enak pomen, kot izrazi, ki se uporabljajo v Zakonu o plovbi po celinskih vodah in drugih predpisih.

PLOVNO OBMOČJE

3. člen (določitev plovbnega območja)

Plovno je celotno območje Cerknškega jezera, če so na plovbnem območju zagotovljene ustrezne globine in širine, ki dopuščajo varno plovbo.

Plovba po celotnem območju Cerknškega jezera je dovoljena le v mesecih, ko plovba ni moteča zaradi varstva prostoživečih vrst in habitatov.

Zaradi ohranjanja in varstva narave veljajo naslednje omejitve plovbe po Cerknškem jezeru:

Območja omejitve

CONA A - OSREDNJE OBMOČJE PLOVBE

- Osrednje območje obsega območje med jamskim zalivom, Rešetom in mostom na cesti Dolenje Jezero – Goričica – Vodonos - Bečki
- Na osrednjem območju plovbe, plovba ni dovoljena, ko je vodostaj vode na merilni napravi na mostu nižji od 150 cm
- Ne glede na prvo točko, je plovba na območju A dovoljena za raziskovanje, proučevanje in ribiško gospodarjenje.

CONA B - ROBNO OBMOČJE PLOVBE

- Robno območje obsega: Zadnji kraj, Ponikve, Retje.
- Plovba dovoljena do meje, ki jo določa navidezna črta med Vodonosom in sotočjem Martinjščice in Žerovniščice in do meje, ki jo določa črta: sotočje obeh rek do mostu pri vasi Otok.
- Plovba območju B je dovoljena, ko je višina vode na merilni lati višja od 200 cm.
- Ne glede na predhodno točko, je plovba na območju B dovoljena za raziskovanje, proučevanje in ribiško gospodarjenje.

CONA C - OBMOČJE REZERVATOV, POSEBNIH HABITATOV

- Na območju C je plovba prepovedana od 1.3. do 15.6. v času gnezdenja ptic
- Na območju C je plovba dovoljena, ko je višina vode na merilni lati višja od 400 cm
- Ne glede na prvo točko, je plovba na območju C dovoljena samo pod posebnimi pogoji za raziskovanje, proučevanje, ribiško gospodarjenje po predhodnem soglasju upravljavca zavarovanega območja.

Plovbna območja so razvidna iz orisnega prikaza plovbnega območja, ki je sestavni del tega odloka (priloga št. 1).

Plovba za potrebe ribičev in lovcev se izvaja po celotnem Cerkniskem jezeru, skladno z veljavnim lovsko-upravljalnim in ribiško-gojitvenim načrtom ter za namene varstva populacij divjadi in rib, ki jih ureja pristojna zakonodaja.

Kakršnekoli izjeme pri plovbi izven predpisanih omejitev so možne le s pozitivnim soglasjem upravljavca zavarovanega območja.

Z globo 200 EUR se kaznuje za prekršek posameznik, ki ravna v nasprotju s prvim odstavkom tega člena.

Z globo 800 EUR se kaznuje za prekršek pravna oseba ali samostojni podjetnik – posameznik, ki ravna v nasprotju s prvim odstavkom tega člena, odgovorna oseba pravne osebe pa z globo 200 EUR.

DOVOLJENE VRSTE PLOVIL IN NJIHOV POGON

4. člen

(dovoljene vrste plovil in pogon)

V plovbnem območju je dovoljena uporaba plovil in sicer

- čolnov na vesla dolgih do 6 m in širokih do 1,8 m,
- kajakov, kanujev, jadrnic, jadralnih desk vseh vrst,
- čolnov na pogon, ki ne obremenjujejo okolja z izpušnimi plini,
- tradicionalnih, etnoloških plovil.

Za potrebe izvajanja javnih služb po Zakonu o vodah, varstva voda, izvrševanja vodnih pravic, reševanja ljudi, živali in premoženja, izvajanja nalog policije ter zaradi obrambe države, je dovoljena tudi plovba plovil na motorni pogon z notranjim izgorevanjem.

Z globo 200 EUR se kaznuje za prekršek posameznik, ki ravna v nasprotju s prvim odstavkom tega člena.

Z globo 800 EUR se kaznuje za prekršek pravna oseba ali samostojni podjetnik – posameznik, ki ravna v nasprotju s prvim odstavkom tega člena, odgovorna oseba pravne osebe pa z globo 200 EUR.

SKRBNIK PLOVBNEGA OBMOČJA

5. člen
(določitev skrbnika)

Skrbnik plovbnega območja je izvajalec gospodarske javne službe, ki vzdržuje plovno območje skladno s 15. členom Zakona o plovbi po celinskih vodah, kar pomeni, da z rednimi pregledi skrbi za varnost plovbe na plovbnem območju in v primeru ovire poskrbi za njeno odstranitev.

PRISTANIŠČA IN VSTOPNO IZSTOPNA MESTA

6. člen
(pristanišča)

Pristanišča za plovila iz 4. člena tega odloka so (priloga št. 1):

- ob cesti Dolenje Jezero – Goričica (1)
- v ribniku Rešeto (2)
- zaliv ob ponoru Suhadolca (3).

7. člen
(red v pristanišču)

Plovila morajo biti varno privezana na objektih za privezovanje. V primeru slabega vremena morajo biti vezi okrepljene.

Privezne vrvi plovila ne smejo ovirati plovbe drugih plovil in gibanja oseb ali vozil na obali ali obrežju.

Za plovilo, privezано v pristanišču, skrbi lastnik plovila, če se z upravljavcem pristanišča ni drugače dogovoril.

Na območju pristanišč je glede na naravovarstveno občutljivost območij in varnost obiskovalcev treba poskrbeti za ustrezen prometni režim ob raztovarjanju in natovarjanju čolnov ter za ustrezno organizacijo mirujočega prometa.

V pristanišču je prepovedano:

- puščanje plovil izven mest, ki so določena za privezovanje;
- oviranje dostopa do privezov;
- privezovanje plovil na objekte in predmete, ki niso namenjeni privezovanju;
- samovoljno premeščanje, menjavanje, odstranjevanje ali poškodovanje objektov in označb, namenjenih urejanju plovbe;
- uporabljanje priveznih mest za potopljena in nasedla plovila ali plovila, ki so kako drugače nesposobna za plovbo.

8. člen
(ustavljanje, vkrcavanje in izkrcavanje iz plovil)

Vkrcavanje oziroma izkrcavanje potnikov ni dovoljeno izven urejenih pristanišč.

Z globo 200 EUR se kaznuje za prekršek posameznik, ki ravna v nasprotju s prvim odstavkom tega člena.

Z globo 800 EUR se kaznuje za prekršek pravna oseba ali samostojni podjetnik – posameznik, ki ravna v nasprotju s prvim odstavkom tega člena, odgovorna oseba pravne osebe pa z globo 200 EUR.

9. člen
(ureditev pristanišč)

Pristanišča se uredi v skladu z določbami občinskih prostorskih aktov.

Pristaniška infrastruktura ne sme posegati v morfologijo najožjega dela ponorov in strug. Naj bo iz naravnih materialov ter oblikovno prilagojena konfiguraciji terena in krajini. Brežin vodotokov in ponorov naj se ne utrjuje.

DOLOČITEV UPRAVLJALCA PRISTANIŠČA OZIROMA VSTOPNO IZSTOPNEGA MESTA

10. člen
(upravljanje in vzdrževanje)

Upravljanje s pristanišči oziroma vstopno izstopnimi mesti je izbirna gospodarska javna služba.

Za upravljanje in vzdrževanje pristanišč oziroma vstopno izstopnih mest skrbi izvajalec gospodarske javne službe.

Upravljanje in vzdrževanje pristanišč, oziroma vstopno izstopnih mest obsega:

- vzdrževanje ter čiščenje pristanišča,
- označitve pristanišča,
- zagotavljanje pogojev, ki omogočajo varno vplutje in izplutje plovil, vkrcanje in izkrcanje oseb ter varen privez plovil,
- odstranitve vseh predmetov, ki ogrožajo ali lahko ogrozijo varnost plovbe.

ČAS, V KATEREM JE DOVOLJENA PLOVBA

11. člen (določitev časa plovbe)

Plovba je dovoljena celo leto od zore do mraka, ob upoštevanju določil o omejitvah iz 3. člena odloka.

V nočnem času je plovba prepovedana in ni dovoljeno zadrževanje na plovilu.

Časovne omejitve ne veljajo za plovbo plovil, s katerimi se opravlja naloge reševanja na vodi in iz nje.

Časovne omejitve ne veljajo za potrebe upravljavca zavarovanega območja v času izvajanja raziskovalnih aktivnosti.

12. člen (začasna prepoved plovbe)

Plovbo za vse ali za posamezna plovila lahko na celotnem ali delu plovbnega območja začasno prepove Občina Cerknica, na lastno pobudo ali predlog upravljavca zavarovanega območja, vzdrževalca vodotokov Cerkniskega jezera, upravljavcev ribiškega okoliša ali zaradi vzdrževanja priobalnega zemljišča jezera ter iz drugih utemeljenih razlogov za začasno prepoved plovbe.

Začetek in konec začasne prepovedi plovbe se določi s sklepom ali odločbo, ki se jo objavi tudi na oglasni deski Občine Cerknice ter spletni strani Občine Cerknica, upravljavca zavarovanega območja ter po potrebi tudi na spletni strani upravljavcev ribiškega okoliša, vstopno izstopnih mestih ali po potrebi na drug krajevno običajen način oziroma v drugih medijih.

Zaradi neupoštevanja začasne prepovedi plovbe se z globo 200 EUR kaznuje za prekršek posameznik.

Zaradi neupoštevanja začasne prepovedi plovbe se z globo 800 EUR kaznuje za prekršek pravna oseba ali samostojni podjetnik, odgovorna oseba pravne osebe pa z globo 200 EUR.

13. člen (nadomestilo za uporabo pristanišč in vstopno izstopnih mest)

Za uporabo pristanišč in vstopno izstopnih mest se uvede nadomestilo za vzdrževanje ter nadzor režima plovbe predvidenega s tem in drugimi predpisi.

Na potrdilo o plačilu nadomestila iz prejšnjega odstavka mora biti navedeno.

- zaporedna številka,
- namen plačila,
- čas uporabe,
- območje uporabe.

Potrdilo mora uporabnik hraniti ves čas njegove veljavnosti in ga na zahtevo pooblaščenih oseb pri kontroli pokazati.

14. člen (cenik)

Nadomestilo za uporabo pristanišč in vstopno izstopnih mest se zaračunavajo na podlagi cenika, ki ga na predlog upravljavca zavarovanega območja potrdi Občinski svet Občine Cerknica s sklepom.

Prodajna mesta določi upravljavec zavarovanega območja, prav tako upravljavec zavarovanega območja določi način dostopanja do pristanišč in določi mesta parkiranja vozil za potrebe plovbe v času omejene vožnje z motornimi vozili na območju Cerkniškega jezera.

Zbrana finančna sredstva iz naslova nadomestila za uporabo pristanišč in vstopno izstopnih mest se zbirajo na računu upravljavca zavarovanega območja in se v celoti namenijo za vzdrževanje pristanišč in vstopno izstopnih mest.

15. člen
(izjeme pri plačilu nadomestila)

Do brezplačne letne pravice za uporabo pristanišč in vstopno izstopnih mest so upravičeni prebivalci Občine Cerknica s stalnim prebivališčem v Občini Cerknica ter člani upravljavcev ribiškega okoliša.

ŠPORTNE, REKREACIJSKE IN TURISTIČNE PRIREDITVE

16. člen
(pogoji plovbe za čas prireditve)

Na plovbnem območju so dovoljene športne, rekreacijske in turistične prireditve (v nadaljevanju besedila: prireditve), v katerih je vključena uporaba plovil iz 4. člena tega odloka. Organizator prireditve na plovbnem območju mora predhodno pridobiti soglasje za uporabo plovil s strani Zavoda RS za varstvo narave.

ODDAJANJE PLOVIL

17. člen
(pogoji izvajanja oddaje plovil)

Oddajanje plovil je dovoljeno samo v pristanišču. Na vidnem mestu mora biti izobešeno navodilo za uporabo oddanega plovila, cenik, čas oddajanja. Plovilo se sme oddati samo pod pogoji, ki jih določa Zakon o varstvu pred utopitvami.

Plovila, ki se oddajajo morajo biti na vidnem mestu označena z identifikacijsko oznako plovila.

18. člen
(označba plovila)

Vsi čolni, vezani na priveze, morajo biti označeni v skladu z določili Pravilnika o čolnih in plavajočih napravah (Uradni list RS, št. 25/2008, 3/2010).

Etnološka plovila imajo označbo plovila lahko tudi na manj vidnem mestu, ki ne moti izgleda plovila.

POGOJI ZA ZAGOTAVLJANJE VARSTVA ČLOVEŠKEGA ŽIVLJENJA IN OKOLJA

19. člen
(obveznosti upravljavca plovila)

Na plovbnem območju mora vsak, ki upravlja plovilo, ravnati skladno z določili tega odloka in s pogoji za varno plovbo, ki jih določa Zakon o plovbi po celinskih vodah in z določili Zakona o varstvu pred utopitvami in drugimi predpisi.

20. člen
(prepovedane dejavnosti)

Med plovbo in pri dostopu do plovbnega območja je prepovedano:

- onesnaževati vodo,
- odlagati odpadke,
- izkopavati, nabirati, poškodovati ali lomiti rastline prostorastočih vrst,
- uničevati ali poškodovati gnezdišča, drstišča rib, mrestišča dvoživk in prostore, kjer se živali zadržujejo, hranijo ali razmnožujejo,
- pluti s plovili na motor z notranjim izgorevanjem,
- povzročati prekomerni hrup,
- namerno vznemirjati živali,
- ovirati plovbo drugim čolnom,

- izpluti ali pristati izven za to določenih mest,
- pluti izven plovbnega območja, dovoljenega časa, v vremenskih in drugih razmerah, ki ne omogočajo varne plovbe,
- privezovati ali puščati plovila na mestih, kjer to ni dovoljeno,
- čistiti, barvati oziroma izvajati postopke vzdrževanja plovila na območju Cerkniskega polja (razen v naseljih),
- prevažati ter uporabljati takšna tehnična sredstva in snovi, ki bi v primeru njihove potopitve povzročila onesnaženje vode ali priobalnega zemljišča,
- ovirati s plovbo obvodne dejavnosti kot so: ribolov, lov, znanstveno raziskovalna dejavnost.

200 EUR se kaznuje za prekršek posameznik, ki ravna v nasprotju z določbo prvega odstavka tega člena.

Z globo 800 EUR se kaznuje za prekršek pravna oseba ali samostojni podjetnik, ki ravna v nasprotju z določbo prvega odstavka tega člena, odgovorna oseba pravne osebe pa z globo 200 EUR.

21. člen (odgovornost)

Pravne in fizične osebe izvajajo športne, rekreacijske in turistične aktivnosti s plovili na plovbnem območju na lastno odgovornost.

Odgovornost pravnih in fizičnih oseb, ki opravljajo dejavnost nujenja storitev v zvezi s športnimi, rekreacijskimi in turističnimi aktivnostmi na plovbnem območju po tem odloku, obsega odgovornost:

- za vzdrževanje plovila v brezhibnem stanju,
- za opremljenost plovila v skladu z določili Pravilnika o čolnih in plavajočih napravah,
- za redno opravljanje pregledov plovil ter za varnost potnikov,
- skrb za varno plovbo v skladu s predpisi celinske plovbe.

22. člen (odstranitev plovil iz jezera)

Na jezeru je prepovedano privezovati plovila izven urejenega in označenega pristanišča.

Plovila morajo biti varno privezana na objektih za privezovanje, če ni prisotnega lastnika ali uporabnika plovila pa tudi z ustrezno napravo zaklenjena na objektu za privezovanje.

V primeru, da pristojni inšpektor, medobčinsko redarstvo ali naravovarstveni nadzornik najde plovilo iz prvega odstavka tega člena, namesti nanj pisno odredbo, s katero naloži lastniku plovila, da ga odstrani v roku 14 dni od dneva izdaje odredbe.

Če lastnik ne odstrani plovila v zahtevanem roku se mu izda opomin za odstranitev plovila.

Če lastnik ne odstrani plovila v 7 dneh od namestitve pisne odredbe za odstranitev plovila, ga na njegove stroške odstrani upravljavec plovnega območja ali na predlog upravljavca izbrana strokovno usposobljena organizacija.

Z globo 200 EUR se kaznuje za prekršek lastnik plovila, ki ravna v nasprotju s prvim, tretjim in četrtem odstavkom tega člena.

Z globo 800 EUR se kaznuje za prekršek pravna oseba ali samostojni podjetnik posameznik, ki ravna v nasprotju s prvim, tretjim in četrtem odstavkom tega člena, odgovorna oseba pa z globo 200 EUR.

23. člen (potopljene stvari)

Potopljeno stvar mora dvigniti oseba, ki je njen lastnik, v roku in pod pogoji, ki jih določi pristojni inšpektor oziroma medobčinsko redarstvo ali naravovarstveni nadzornik.

Če lastnik ne odstrani potopljene stvari, jo lahko na njegove stroške odstrani upravljavec plovnega območja ali na predlog upravljavca plovnega območja ustrezno usposobljena organizacija.

Upravljevec mora ukrepati, kadar lastnik ni znan ali ne odstrani potopljene stvari, potopljena stvar pa predstavlja neposredno nevarnost za človeško življenje, plovbo ali okolje.

NADZORSTVO

24. člen

Nadzor nad izvajanjem določb tega odloka in ukrepe opravljajo pristojni inšpektor, medobčinsko redarstvo in naravovarstveni nadzornik.

PREHODNE IN KONČNE DOLOČBE

25. člen

Uporabniki pristanišč za plovila na območjih, ki jih ta odlok ne opredeljuje kot pristanišča, so dolžni v roku enega leta od uveljavitve tega odloka in ureditve pristanišč, odstraniti čolne iz območja Cerknškega jezera ali si urediti privez v pristanišču določenem v tem odloku.

26. člen

Z dnem, ko začne veljati ta odlok, preneha veljati Odlok o ureditvi plovbe (Uradni list RS, št. 15/90).

27. člen

Ta odlok začne veljati naslednji dan po objavi v Uradnem listu Republike Slovenije.

Številka: 007-0006/2015

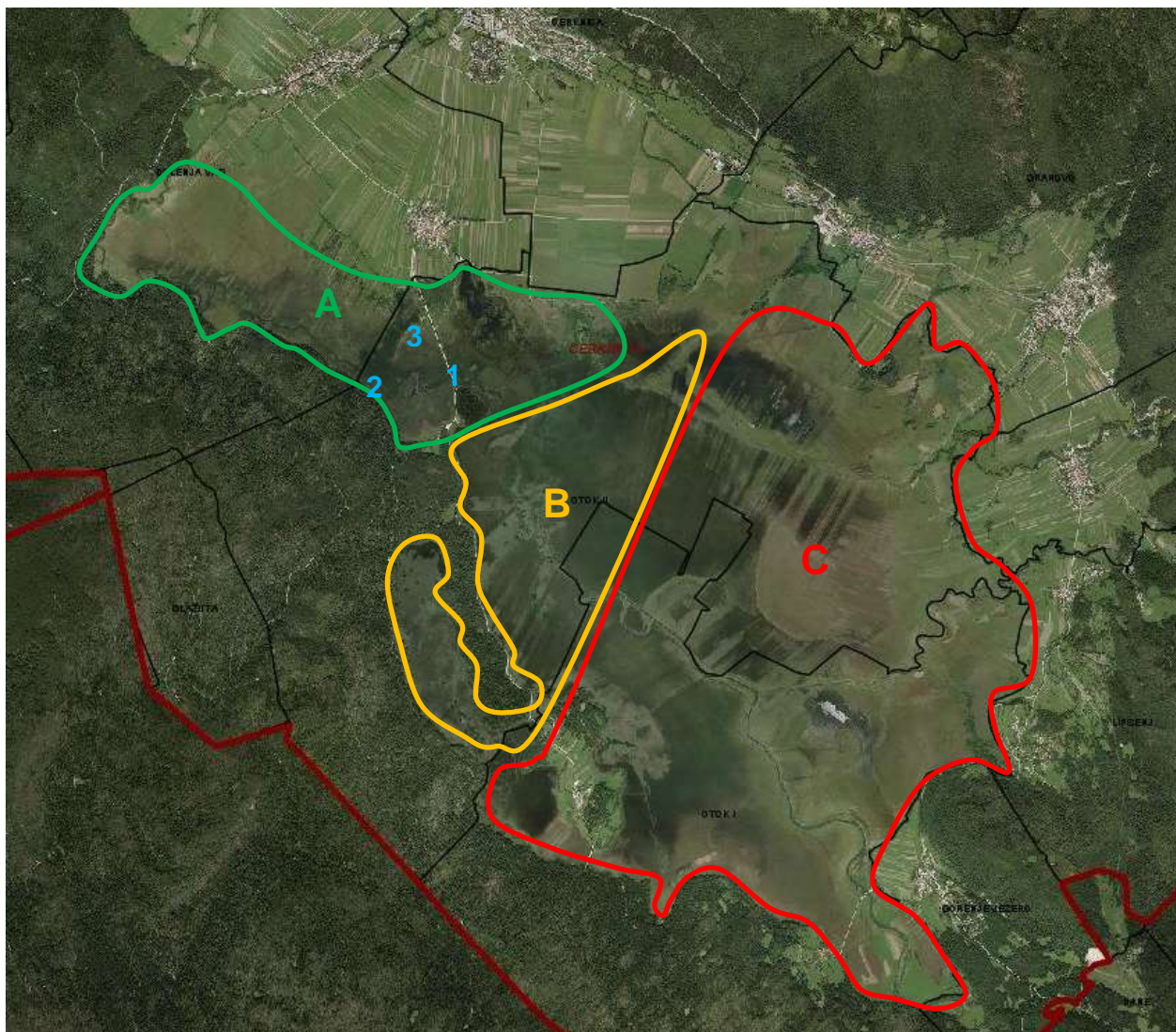
Datum:

Marko Rupar
župan

Priloge:

Priloga 1 – Orisni prikaz plovbnih območij s pristanišči

Priloga 1: Orisni prikaz plovbnih območij s pristanišči



Plovna območja:

- - cona A (osrednje območje plovbe)
- - cona B (robno območje plovbe)
- - cona C (območje rezervatov, posebnih habitatov)

Pristanišča:

- 1 – pristanišče ob cesti Dolenje Jezero – Goričica
- 2 – pristanišče v ribniku Rešeto
- 3 – pristanišče v zalivu ob ponoru Suhadolca